

شركة رأس الخيمة للدواجن والعلف
شركة مساهمة عامة
رأس الخيمة – الإمارات العربية المتحدة

تقرير الإستدامة لعام 2021

قائمة المحتويات

أولاً :

- رسالة رئيس مجلس الإدارة
- رسالة المدير العام

ثانياً : نبذة عن التقرير

ثالثاً : من نحن :

1. شركة رأس الخيمة للدواجن والعلف ش.م.ع
2. مجلس الإدارة
3. ملكية الشركة
4. منتجاتنا
5. الهيكل التنظيمي

رابعاً : أهداف التنمية المستدامة

خامساً : البعد البيئي

1. انبعاثات الغازات الدفيئة
2. كثافة الانبعاثات
3. استخدام الطاقة
4. كثافة الطاقة
5. مزج الطاقة
6. استخدام الماء
7. العمليات البيئية
8. الرقابة البيئية
9. الرقابة البيئي
10. التخفيف من حدة المخاطر المناخية

سادساً : البعد الاجتماعي

1. معدل راتب المدير التنفيذي
2. معدل الراتب بين الرجل والمرأة
3. معدل دوران الموظفين
4. التنوع بين الجنسين

5. نسبة العمال المؤقتين
6. عدم التمييز
7. معدل الإصابات
8. الصحة والسلامة العالمية
9. الطفل والعمالة الإجبارية
10. حقوق الإنسان
11. التوطين
12. الاستثمار المجتمعي

سابعاً : الحوكمة

1. تنوع مجلس الإدارة
2. استقلالية مجلس الإدارة
3. الرواتب بحوافز
4. القواعد السلوكية للمورد
5. الأخلاقيات ومكافحة الفساد
6. خصوصية البيانات
7. تقارير الاستدامة
8. ممارسات الإفصاح
9. المصادقة الخارجية

رسالة رئيس مجلس الإدارة:

يتماشى إلتزام شركة رأس الخيمة للدواجن والعلف ش.م.ع (رابكو) بالمعايير البيئية والاجتماعية والحوكمة مع إرث الوالد المؤسس الشيخ زايد بن سلطان آل نهيان طيب الله ثراه والدعم المتواصل من سمو الشيخ سعود بن صقر القاسمي حاكم إمارة رأس الخيمة، ومع رؤية القيادة الرشيدة التي تركز دائماً على ترسيخ الإستدامة وحماية النظم البيئية والطبيعية في دولة الإمارات، وتعتمد إستراتيجية رابكو، في مجال الإستدامة نهجاً متكاملأً يشمل كافة جوانب أعمالنا ويعزز مساهمتنا في مجالات الإقتصاد والبيئة ونحن مستمررون بالعمل على تعزيز أدائنا البيئي فيما نسعى لتوسعة عملياتنا التشغيلية من خلال البحث عن شراكات إستراتيجية لضمان قدرتنا على توفير المزيد من المنتج المحلي، وبما يضمن إستمرارية دورنا في دعم النمو والإزدهار الإقتصادي المستدام في الدولة.

الشيخ/ محمد بن حميد القاسمي

كلمة المدير العام:

يشهد قطاع الدواجن تحولاً مدفوعاً بالإبتكار والإستدامة وتغيرات السوق غير المتوقعة وباتت الشركات اليوم تركز بشكل أكبر على المواءمة بين عملياتها التجارية من جهة وتأثير تلك العمليات على البيئة من جهة أخرى حتى أن أصحاب المصالح أصبحوا أكثر وعياً بالعلاقة بين نمو الشركة وإستراتيجياتها المنفذة في مجال البيئة والمسؤولية الاجتماعية والحوكمة.

بدأت الشركة منذ العام 1976م وهي تهدف طوال مسيرتها الى ضمان توفير القيمة لعملائها ومساهمتها وتحسين وتطوير الأثر الإيجابي للمجتمع والبيئة من حولنا ولجميع أصحاب المصالح. فقد أظهرت جائحة كوفيد 19 إصرارنا الدائم على تقديم الحلول وضمان الإستمرارية وطوال هذه الفترة كانت أولوياتنا القصوى صحة وسلامة موظفينا و عملائنا والمجتمعات التي نخدمها، حيث قمنا بإتخاذ مجموعة من التدابير والإجراءات الإحترازية لحماية القوى العاملة من خلال خفض الطاقة الإستيعابية وتوفير معدات الوقاية.

تلتزم الشركة بالإمتثال لأفضل الممارسات العالمية في قطاع الدواجن، كما تتلتزم بالإلتزام الى مسيرة أهداف رؤية الإمارات 2021 والمتمثلة في الإرتقاء بالنجاح الإقتصادي والإجتماعي والبيئي في الدولة.

**د. محمد الصديق الإمام
المدير العام**

ثانياً : نبذة عن التقرير

تقدم شركة رأس الخيمة للدواجن والعلف ش.م.ع، تقريرها السنوي للاستدامة، الذي يغطي أنشطتها خلال الفترة من 1 يناير 2021 الى 31 ديسمبر 2021 ، وقد تم إعداد هذا التقرير وفقاً لدليل الإفصاح البيئي والإجتماعي والحوكمة (ESG) الصادر عن سوق أبوظبي للأوراق المالية والذي يحتوي على المؤشرات الأساسية للإفصاح البيئي والإجتماعي والحوكمة بالتوافق مع مبادرة البورصات المستدامة والإتحاد الدولي للبورصات والتي تتواءم مع المؤشرات الأساسية للمبادرة العالمية للتقارير و أهداف التنمية المستدامة.

ثالثاً: من نحن

1. شركة رأس الخيمة للدواجن والعلف ش.م.ع

تعتبر شركة رأس الخيمة للدواجن والعلف ش.م.ع من الشركات الرائدة وفي مقدمة شركات إنتاج الدواجن في الإمارات العربية المتحدة حيث إنشئت منذ عام 1976 في مقرها الكائن بمنطقة الدقاقة بمدينة رأس الخيمة وتنتج الدجاج الطازج وبيض المائدة.

أ- رؤيتنا

تلبية جميع متطلبات العملاء من خلال الخبرة المتعمقة والكفاءة التكنولوجية لتحقيق أقصى درجات النجاح في الصناعة.

ب- رسالتنا

توفير دواجن مذبوحة (حلال)، عالية الجودة وموثوقة وبيض مائدة صحي وطازج مع أنظمة لوجستية سريعة من أجل تحقيق أهداف محددة ، مع الحفاظ على القيمة مقابل المال وولادة قيادة موثوقة لمتابعة رضا العملاء.

ت- إستراتيجيتنا:

هذه هي إستراتيجية الشركة التي شكلت واستمرت في توجيه هذه الشركة القوية والمتنامية والمتكاملة رأسياً:

- إنشاء مزارع دواجن
- إنتاج الدجاج اللحم وبيض المائدة.
- استيراد معدات الدواجن اللازمة للإنتاج.
- الإستثمار في أسهم البنوك ، الشركات المحلية المختلفة ، العقارات ...إلخ.

ث- قيمنا:

- **النزاهة:** نحن ندرك أن النزاهة أمر جوهري، ولكي نكون أهلاً للثقة، يجب أن نحافظ على كفاءتنا و أن نتسم بالصدق في تعاملنا.
- **الشفافية:** إننا نفصح عن كافة البيانات الخاصة بالمنتج مثل تاريخ الإنتاج ومدة الصلاحيه وغيرها.

- **المساءلة:** ندرك أننا نخضع للمساءلة أمام مساهمينا في نهاية المطاف لذلك نركز بشدة على تعظيم القيمة السوقية للسهم على المدى الطويل.

ج- مبادئنا:

- لإنجاز هذه المهمة الصعبة ، تلتزم الشركة بالمبادئ التالية:
- الحفاظ على ريادة الشركة في صناعة الدواجن وتوسيعها.
 - توفير نظام لوجستي من الدرجة الأولى ، معززة بتكنولوجيا إنتاج الدواجن الخاصة بنا.
 - تطبيق أعلى معايير الجودة والسلامة الغذائية للمنتجات، لتحقيق أقصى قدر من رضا المستهلك من خلال توفير القيمة مقابل المال والثقة من خلال النزاهة.

2. أعضاء مجلس الإدارة للعام 2021:

الأعضاء	المنصب
الشيخ / محمد بن حميد بن عبد الله بن محمد القاسمي	رئيس مجلس الإدارة
سعادة / مبارك علي مبارك الشامسي	نائب رئيس مجلس الإدارة
سعادة / عبدالله خلفان محمد الشريقي المحرزي	عضو مجلس الإدارة
سعادة / أحمد عمر سالم الكرربي	عضو مجلس الإدارة
سعادة / محمد حسن محمد الشمسي العوضي	عضو مجلس الإدارة

اللجان التابعة لمجلس الإدارة:

- أ- لجنة التدقيق والمخاطر.
- ب- لجنة الترشيحات والمكافآت.
- ت- اللجنة الفنية.

3. ملكية الشركة:

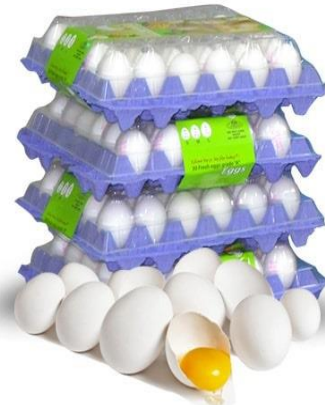
- الجدول التالي يوضح بيان بالمساهمين الذين يملكون 5% أو أكثر من رأس مال الشركة كما في 31 ديسمبر 2021:

م	الإسم	عدد الأسهم المملوكة	نسبة الأسهم المملوكة من رأس مال الشركة
1	شركة فالكون للإستثمار ش.ذ.م.م	41,769,806	%43.9497
2	مجموعه الحمراء ش.ذ.م.م	21,650,412	%22.7803
3	حكومة رأس الخيمة	5,166,733	%5.4363

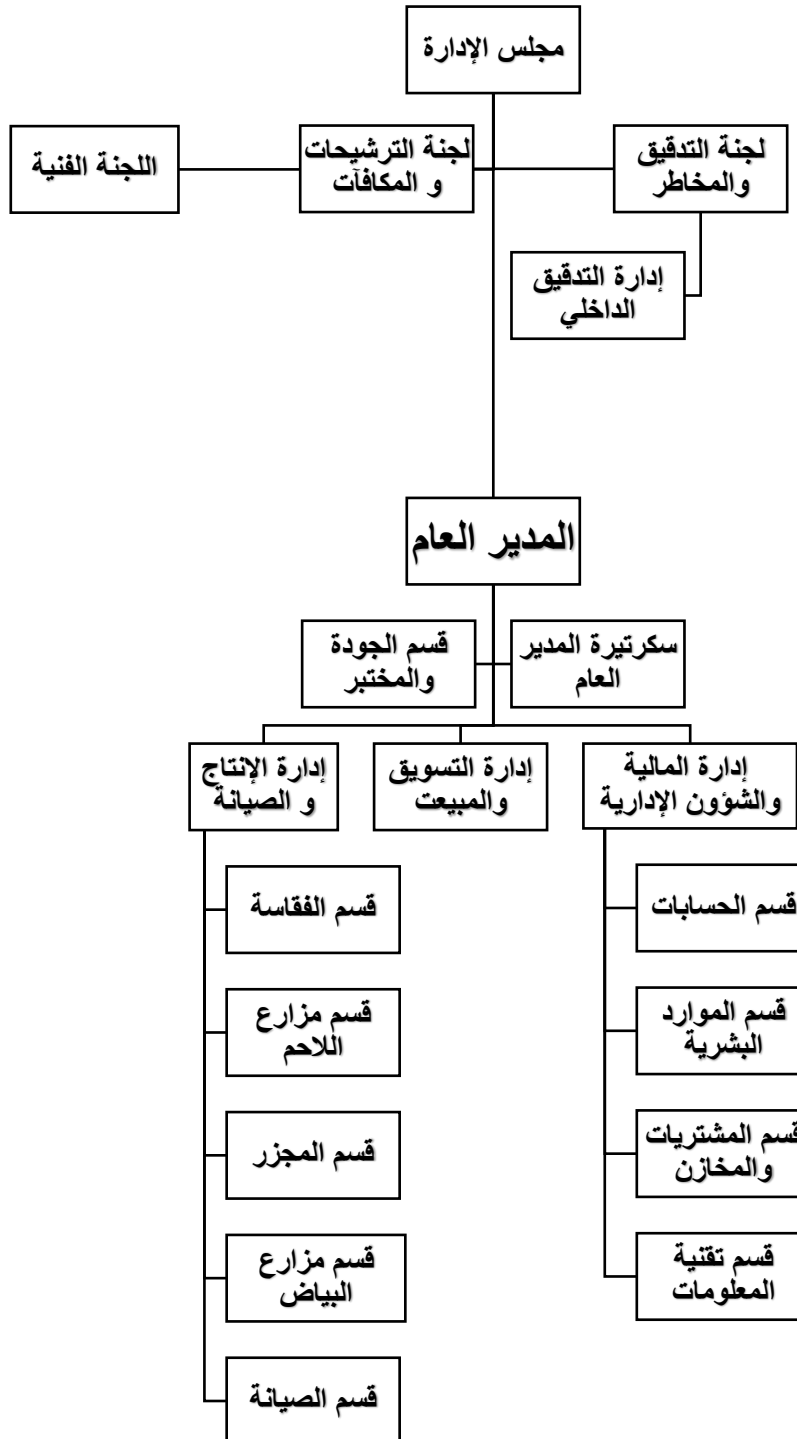
- الجدول التالي يوضح بيان بتوزيع ملكية المساهمين (أفراد، شركات، حكومة) مصنفة على النحو التالي كما في 2021/12/31:

م	تصنيف المساهم	ملكية المساهمين		
		أفراد	شركات	حكومة
1	محلي	8,348,440	68,953,050	5,166,733
2	خليجي	12,244,466	159,253	-
3	عربي	86,034	-	-
4	أجنبي	82,024	-	-
	المجموع	20,760,964	69,112,303	5,166,733

4. منتجاتنا:



5. الهيكل التنظيمي:



رابعاً : أهداف التنمية المستدامة

تمثل أهداف التنمية المستدامة – التي تعرف أيضاً بالأهداف العالمية – نداءً عالمياً لإنهاء الفقر وحماية الكوكب وضمان تمتع جميع الأفراد بالسلام والرخاء. لذلك تتماشى جهود الإستدامة لدينا مع الأولويات العالمية ورؤية الإمارات



تقييم الأهمية النسبية:

لقد أجرينا عملية تقييم تفصيلية للأهمية النسبية لتحديد التدابير الأكثر أهمية لجهودنا الرامية الى تحقيق الاستدامة. أردنا أن نحسن فهمنا للمسائل المادية ذات الأهمية الاستراتيجية لشركتنا وأصحاب المصلحة لكي نسترشد بها في اتخاذ قراراتنا. وحدد هذا التقييم المسائل البيئية والاجتماعية وحوكمة الشركات الأكثر أهمية بالنسبة لشركة رأس الخيمة للدواجن والعلف ش.م.ع وأصحاب المصلحة لدينا، ويمثل المجالات التي تتوفر لدينا فيها أكبر قدرة استثنائية على التأثير والعمل. وقد أجري التقييم لجوانب الاستدامة لعام 2021 داخليا إعتدنا فيه على كودار الشركة وحدد هذا التقييم مجالات التركيز المادية التي تزيد وبشكل كبير من فرصتنا في التأثير.

تحديد الموضوعات:

بدأت عمليتنا بتحديد الموضوعات الرئيسية المتعلقة بعملياتنا والتي تم تصنيفها إلى ثلاثة نقاط رئيسية:
البيئة : ممارسات لتقليل التأثير البيئي والحفاظ على الموارد الطبيعية.
الإجتماعي : تأثير منتجاتنا وعملياتنا على الموظفين والمعلماء والمجتمعات.
الحوكمة : الأنظمة والهياكل والإتجاهات التي تؤثر على رؤيتنا وإدارتنا للعمليات.

تحديد مواضيعنا الرئيسية:

● تقييم الأهمية النسبية:

1. مراجعة مواضيع الأهمية النسبية، وتحديد مواضيع الأهمية النسبية المحتملة من خلال مراجعة مفصلة لمواضيع الأهمية النسبية الحالية واستعراض الأقران.
2. استشارات أصحاب المصلحة الرئيسيين، ومراجعة المهام الرئيسية للشركة والاتفاق حول المواضيع الجوهرية.
3. تقييم موضوعات الأهمية النسبية وتصنيف الموضوعات الجوهرية الى (عالية الأهمية، متوسطة الأهمية ومنخفضة الأهمية) وذلك بناءً على التعقيبات الاستشارية.
4. إعطاء الأولوية للأمور الجوهرية وترتيب أولوية الأمور الجوهرية وفقاً لمصفوفة الأهمية النسبية للمبادرة العالمية للتقارير.
5. التحقق من المواضيع الرئيسية وفقاً لإستشارة الإدارة والمساهمين.

نتائج تحليل المواضيع الرئيسية كما يلي:

1. إجتماعية:

- المجتمعات المحلية
- التوظيف

- الصحة والسلامة المهنية
- التدريب والتثقيف
- التنوع والفرص المتكافئة
- التدريب والتثقيف

2. بيئة:

- النفايات ومخلفات الإنتاج المختلفة
- الطاقة
- الانبعاثات

3. حوكمة:

- الإمتثال للأنظمة
- سياسات البيع والتوزيع
- سياسات التوريد والشراء

• تحديد الأولويات:

- تم وضع أولويات للموضوعات بناءً على مستوى الأهمية النسبية لمساهمينا وعملنا، واضعين في الإعتبار الموازنة بين وجهات النظر الحالية والمستقبلية بما في ذلك:
 - تحليل الممارسات القائمة والإفصاحات المتعلقة بالقطاع مع الإتجاهات العالمية الكبرى مثل المبادرة العالمية للتقارير و أهداف التنمية المستدامة للأمم المتحدة، وفريق العمل المعنى بالإفصاحات المالية المتعلقة بالمناخ T.CED.
 - المناقشات مع مساهمينا الرئيسيين.

• التحقق:

- تم تصنيف هذه النتائج الى إجتماعية وبيئية و حوكمة تتماشى مع قيمنا و أهدافنا، كما تم تنظيم الموضوعات الجوهرية وفقاً لأهميتها وتأثيرها على أعمالنا و أهميتها لأصحاب المصلحة لدينا، وتم تضمين الموضوعات الرئيسية في عملياتنا التجارية الشاملة بما يضمن تخصيص الموارد و إتخاذ الخيارات بطريقة تساعدنا على لعب دورنا في مواجهة التحديات العالمية الكبيرة.

خامساً البعد البيئي:

تتبع شركة رأس الخيمة للدواجن والأعلاف ش.م.ع (رابكو) نظام إدارة بيئي راسخ في إنتاج البيض والدجاج و يصف دليل النظام البيئي نظام الإدارة البيئية بشكل عام بالإشارة إلى عملية الرقابة البيئية ، كما هو مطلوب بموجب ISO 14001:2015 .

- يشمل نظام إدارة البيئة في (رابكو) ما يلي:
- سياسة بيئية تتفق مع الجوانب البيئية الهامة والتي توفر إطار عمل لنظام الإدارة البيئية.
- طريقة منهجية لصياغة خطة لتحقيق السياسة البيئية وعنصر نظام الإدارة البيئية.
- منظمة جيدة التنظيم ذات واجبات ومسؤوليات محددة.
- الاتصال / التعليم والتدريب السليم.
- توثيق ومراقبة إجراءات العمل الروتينية.
- ضوابط تشغيلية تتفق مع الجوانب البيئية الهامة.
- الاستعداد للطوارئ والاستجابة لها.
- فحص ومراقبة ومراجعة فعالية نظام الإدارة البيئية.
- الغرض من العملية الموصوفة هو التأكد من أن الآثار البيئية المرتبطة بالمنتج والعملية المسلمة والأنشطة الأخرى تفي بالمتطلبات القانونية والمتطلبات الأخرى المحددة.

1. انبعاثات الغازات الدفيئة:

تماشياً مع الجهود العالمية والوطنية التي تهدف إلى الحد من تغير المناخ الناجم عن الاحتباس الحراري، تعمل شركة رأس الخيمة للدواجن والأعلاف ش.م.ع (رابكو) على مراقبة انبعاثات الغازات الدفيئة واتخاذ تدابير مستمرة بهدف تخفيضها ضمن عملياتنا وخارجها. وتتبع الشركة معيار المحاسبة والإبلاغ المؤسسي لبروتوكول الغازات الدفيئة بهدف حساب انبعاثات غازات الدفيئة:

- إجمالي انبعاثات غاز ثاني أكسيد الكربون:-

1. منطقة مخزن العلف:

معايير الإختبار	طرق الإختبار	الوحدة	النتيجة	قرار مجلس الوزراء 2006 الحد الأقصى المسموح به
ثاني أكسيد الكربون (Carbon Dioxide- CO2)	BSEN60079-29-2 Electrochemical Sensor	PPM	503	5000

2. منطقة مزرعة الدجاج البياض:

معايير الإختبار	طرق الإختبار	الوحدة	النتيجة	قرار مجلس الوزراء 2006 الحد الأقصى المسموح به
ثاني أكسيد الكربون (Carbon Dioxide- CO2)	BSEN60079-29-2 Electrochemical Sensor	PPM	498	5000

3. استخدام الطاقة:

تسعى شركة رأس الخيمة للدواجن والعلف ش.م.ع (رابكو) جاهدة للحد من الانبعاثات المرتبطة باستهلاكها للطاقة من خلال مراقبة وإدارة استهلاك الطاقة وكفاءتها في جميع الأصول التجارية التي تديرها. نحن ندرك أنه بدون معرفة أنماط وأحجام استهلاكنا، سيكون من الصعب تحديد فرص توفير الطاقة على مستوى جميع العمليات التشغيلية المختلفة، وبالتالي، نحن ملتزمون بمراقبة وإدارة وتقليل بصمتنا البيئية بشكل أفضل في السنوات القادمة نحن نستمد طاقتنا من مصادر الطاقة المباشرة وغير المباشرة.

ويُستمد الاستهلاك المباشر للطاقة بشكل أساسي من استهلاك الكهرباء المستخدمة في مرافقنا الإنتاجية وهي مستمدة بالكامل من الكهرباء التي يوفرها مزودو خدمات المرافق المحليون. والغير مباشرة وهي البنزين المستخدم في عمليات النقل من خلال أسطولنا، ويمثل استهلاك الطاقة غير المباشرة نصف إجمالي استهلاكنا للطاقة تقريباً.

إجمالي كمية الطاقة المستهلكة مباشرة (الكهرباء) = 2,803 ميغاواط / ساعة.

إجمالي كمية الطاقة المستهلكة بشكل غير مباشر (البنزين) = 152,807 ليتر.

4. كثافة الطاقة:

إجمالي استخدام الطاقة المباشرة ميغاواط/ الإيرادات = 0.000214

إجمالي استخدام الطاقة غير المباشرة ليتر / الإيرادات = 85.401761

5. مزج الطاقة:

تستخدم الشركة بمزارع الدجاج البياض واللاحم والمجزر الآلي الكهرباء لتوليد الطاقة وتستخدم البنزين في عمليات النقل من خلال أسطول السيارات.

6. استخدام الماء

إجمالي كمية الماء المستهلكة 171,759 متر مكعب ، وتحصل الشركة على المياه من الآبار الجوفية الخاصة بها في منطقة الحمراية.

7. العمليات البيئية

- تلتزم الشركة بالاشتراطات والمعايير المحلية والدولية للحفاظ على البيئة والعمل بشكل متواصل للحفاظ على الحد الأدنى من الانبعاثات التي من الممكن ان تكون ضارة بالبيئة وتلتزم بالمعايير المنصوص عليها بنظام إدارة البيئة ISO 14001.2015.
- تنتهج الشركة عمليات تحسين مستمرة لتقليل /وإعادة تدوير النفايات وعدم اهدار المياه والاستغلال الامثل للطاقة وكل ذلك يتم مراقبته بطريقة فنية ومن خلال نظام التشغيل.
- شركتنا حاصلة على شهادة ISO 14001.2015 نظام إدارة البيئة.

8. الرقابة البيئية/1:

تولي ادارة الشركة أولوية للحفاظ على البيئة والالتزام بالمعايير والمواصفات المعتمدة وتقوم الادارة متمثلة في قسم الجودة بالرقابة والالتزام بالمتطلبات البيئية .

9. الرقابة البيئية/2:

كما يراقب مجلس الإدارة نشاط الإدارة المتعلق بالحفاظ على البيئة والالتزام بالمتطلبات البيئية والمعايير والمواصفات المعتمدة لدى قسم الجودة في الحصول على الشهادات المعتمدة.

10. التخفيف من حدة المخاطر المناخية:

بلغت اجمالي مصاريف المراقبة والحفاظ على البيئة والتخلص من مخلفات المزارع والمجزر الآلي لعام 2021 مبلغ (139,394) درهم إماراتي.

سادساً البعد الإجتماعي:

إن عملية التنمية الإجتماعية المستدامة تتضمن تنمية بشرية تهدف الى تحسين مستوى الرعاية الصحية والتعليم فضلاً عن عنصر المشاركة حيث تؤكد تعريفات التنمية المستدامة على أن التنمية ينبغي أن تكون بالمشاركة بحيث يشارك الناس في صنع القرارات التنموية التي تؤثر في حياتهم، حيث يشكل الإنسان محور التعريفات المقدمة حول التنمية المستدامة وأيضاً هو عنصر العدالة أو الإنصاف والمساواة.

1. معدل راتب المدير العام:

نسبة إجمالي أجر المدير العام الى متوسط أجر إجمالي معادل الدوام الكامل هو 24.32%

2. معدل الراتب بين الرجل والمرأة:

متوسط أجر الذكور الى متوسط أجر الإناث 0.85%

3. معدل دوران الموظفين:

إن شركة رأس الخيمة للدواجن والعلف ش.م.ع (رابكو) تحرص على التقليل من معدل دوران الموظفين لديها قدر الإمكان من خلال تعيين الشخص المناسب بالمكان المناسب والتأكد من توفر الأمان في مكان العمل وخلق بيئة عمل صديقة للموظف. وتوفير المواصلات اللازمة من والى العمل.

- نسبة التغيير سنة بعد سنة للموظفين العاملين بنظام الدوام الكامل هو 51%
- لا يوجد بالشركة اي تغيير سنة بعد سنة للموظفين العاملين بنظام الدوام الجزئي.
- لا يوجد بالشركة اي تغيير سنة بعد سنة للمقاولين/الاستشاريين.

4. التنوع بين الجنسين:

تتبنى شركة رأس الخيمة للدواجن والعلف ش.م.ع (رابكو) ثقافة مؤسسية تهدف الى دعم وتعزيز عمل الإناث وكذلك لا يوجد تمييز في الأجر عند تساوي قيمة ونوعية العمل، إضافة الى تمكين الجميع من المشاركة بفضل سياسات عدم التمييز، و بما يتوافق مع قوانين دولة الإمارات العربية المتحدة والاتجاه العالمي لتحقيق المساواة بين الجنسين، سنواصل سعينا لخلق فرص جديدة وزيادة عدد الموظفات الإناث بالإضافة الى تعزيز مساهمتهم في التنمية المستدامة.

5. نسبة العمال المؤقتين:

- لا يوجد موظفين بالشركة يعملون بنظام الدوام الجزئي.
- لا يوجد موظفين بالشركة يعملون مقاولون و/ أو خبراء استشاريون.

6. عدم التمييز:

- إجمالي عدد الموظفين بالشركة ونسبة الوظائف التي يشغلها الرجال والنساء:-

النوع	العدد	النسبة
رجال	51	%98.03
نساء	1	%1.97
المجموع	52	%100

- المناصب الدنيا والمتوسطة التي يشغلها الرجال والنساء:-

نوع المناصب	عدد المناصب	عدد الرجال	نسبة الرجال	عدد النساء	نسبة النساء
المناصب الدنيا	35	35	%100.00	0	%0.00
المناصب المتوسطة	17	16	%94.12	1	%5.88
المجموع / النسبة	52	50	%96.15	1	%1.92

- المناصب العليا والتنفيذية التي يشغلها الرجال والنساء:-

نوع المناصب	عدد المناصب	عدد الرجال	نسبة الرجال	عدد النساء	نسبة النساء
المناصب العليا	3	3	%100.00	0	%0
المناصب التنفيذية	14	13	%92.86	1	%0.08
المجموع / النسبة	17	16	%94.12	3	%0.19

7. معدل الإصابات:

تعمل شركة رأس الخيمة للدواجن والعلف ش.م.ع (رابكو) على تهيئة بيئة عمل آمنة للعمال ورفع مستوى كفاءة وسائل الوقاية مما أدى الى التقليل من تكرار اصابات العمل، وخلال العام 2021 لم تسجل أية إصابات عمل.

8. الصحة والسلامة العامة:

تضع شركة رأس الخيمة للدواجن والعلف ش.م.ع (رابكو) صحة الإنسان في مقدمة أولوياتها، وتتعامل مع المحافظة عليها والارتقاء بها كأحد أهم المستهدفات ضمن مسيرة التنمية المستدامة. تلتزم الشركة

بتطبيق أفضل الممارسات العالمية التي تضمن سلامة جميع المعنيين. كذلك تطبق الإدارة نظاماً قائماً على توفير بيئة عمل صحية حيث توفر التأمين الصحي للموظفين.
9. الطفل والعمالة الإجبارية:

تتبع الشركة في قواعد التوظيف والتعيين ضمن الأحكام العامة من إشتراطات التعيين بالشركة بأن يجب أن لا يقل عمر المتقدم عن 18 عاماً.
كما تنطبق السياسة كذلك ايضاً علي الموردين والبائعين.

10. حقوق الإنسان:

تتبع الشركة كذلك قواعد حقوق الإنسان المنصوص عليها في قانون العمل الإماراتي.

11. التوطين:

النسبة المئوية للموظفين الإماراتيين مقابل موظفي الدوام الكامل خلال عام 2021 هي 2%.

12. الإستثمار المجتمعي:

ليس لدى الشركة إستثمارات مجتمعية نسبة لضعف النتائج المالية للشركة خلال العام 2021.

تظهر رابكو دائماً التزامها تجاه المجتمع.
تشارك رابكو بنشاط في مشروع بنك الغذاء الإماراتي الذي أطلقته الحكومة في الإمارات.

سابغاً الحوكمة:

تولى شركة رأس الخيمة للدواجن والعلف ش.م.ع أهتماً كبيراً لموضوع الحوكمة والإنضباط المؤسسي حرصاً منها على ضمان تطبيق إجراءات وعمليات الحوكمة على نحو ملائم بما يسهم في تحقيق نجاحنا المستدام على المدى البعيد.

كما أنها تراعي الإلتزام التام بأحكام التشريعات المعمول بها بما في ذلك أحكام قرار رئيس مجلس إدارة هيئة الأوراق المالية والسلع رقم 3/ر.م لسنة 2021 بشأن إعتقاد دليل حوكمة الشركات المساهمة العامة. وحيث أن مجلس إدارة الشركة مسؤول تجاه مساهمي الشركة وعمالها عن التطبيق السليم والصارم لمبادئ الحوكمة وذلك بتحقيق الإنضباط المطلوب في إدارة الشركة وفقاً للمعايير العالمية، فإن مجلس الإدارة يحافظ ويشجع على أعلى مستويات الشفافية والمحاسبة.

• تنوع مجلس الإدارة:

بموجب المادة رقم 19 من النظام الأساسي للشركة يتولى إدارة الشركة مجلس إدارة يشكل من (خمسة أعضاء) تنتخبهم الجمعية العمومية العادية بالتصويت السري التراكمي ويجب في جميع الأحوال أن تكون أغلبية أعضاء المجلس بما فيهم الرئيس من مواطني الدولة. وعليه فقد تم انتخاب مجلس إدارة جديد للشركة في إجتماع الجمعية العمومية السنوية العادي للشركة المنعقد بتاريخ 2021/04/11، ويضم المجلس خمسة أعضاء جميعهم من مواطني دولة الإمارات العربية المتحدة والمشهود لهم بالخبرة والكفاءة العالية.

✓ النسبة المئوية لإجمالي مقاعد مجلس الإدارة التي يشغلها النساء والرجال:

البيان	عدد المقاعد	نساء	رجال
عدد مقاعد عضوية مجلس الإدارة	5	0	5
النسبة %		%0	%100

✓ النسبة المئوية لمقاعد اللجنة التي يشغلها النساء والرجال:

البيان	عدد اللجان	عدد المقاعد	نساء	رجال
عدد اللجان	3	4-3	0	4-3
النسبة % للمقاعد التي يشغلها النساء والرجال			%0	%100

وتدعم الشركة إشراك المرأة ومشاركتها في الأعمال وترى أن التنوع يساهم في جودة وفعالية الحوكمة. وفي الإنتخابات الأخيرة للمجلس دعت الشركة المرشحين من الذكور والإناث على حد سواء، ومع ذلك لم تتقدم أي من السيدات للترشح وبالتالي لا يوجد حالياً أي ممثلين من الإناث في المجلس.

● إستقلالية مجلس الإدارة:

يلتزم مجلس إدارة الشركة والإدارة التنفيذية بالقواعد والإجراءات المنصوص عليها في نص المادة (9) ضوابط الترشح لعضوية مجلس الإدارة في دليل الحوكمة الصادر بقرار رئيس مجلس إدارة هيئة الأوراق المالية والسلع رقم 3/ ر.م لسنة 2021 بشأن اعتماد دليل حوكمة الشركات المساهمة العامة. والمادة رقم (22) من النظام الأساسي للشركة، حيث أن جميع الأعضاء بما فيهم الرئيس من غير التنفيذيين والأغلبية من المستقلين الذين يتمتعوا بخبرات عملية ومهارات فنية لما يعود بالمصلحة على الشركة.

● الرواتب والحوافز:

✓ لا يحصل التنفيذيين على حوافز مقابل تحقيق الاستدامة.

● القواعد السلوكية للمورد:

✓ تلتزم شركة رأس الخيمة للدواجن والعلف ش.م.ع بأعلى المعايير الأخلاقية والقانونية في تسير أعمالها وتطلب الشركة من كل من يمارس الأعمال التجارية معها الإقرار، والموافقة على الالتزام بالسياسات والمبادئ المنصوص عليها لدى الشركة وتطبيق هذه القواعد على جميع مقدمي السلع والخدمات والشركات التابعة لها.
✓ وسيتم خلال العام الطلب من الموردين التصديق رسمياً على امتثالهم للقواعد.

● الأخلاقيات ومكافحة الفساد:

✓ تعد دولة الإمارات من الدول الرائدة في مكافحة الفساد واصدرت الدولة القوانين التي تجرم وتحاسب كل شخص يضلح في اعمال فساد سواء كان في القطاع العام أو الخاص. تنص المواد 234- 239 من قانون العقوبات لدولة الإمارات على أحكام مكافحة الرشوة والفساد، والآثار المترتبة على قيام مسؤول عام بارتكاب تلك الجرائم.. ولتحقيق تلك الغاية فإن شركة رأس الخيمة للدواجن والعلف ش.م.ع تلتزم وتتبع سياسية مكافحة الفساد كونها شركة إماراتية وبالإضافة الى ذلك لديها سياسات داخلية وضوابط رقابية تساعد الشركة على مكافحة اعمال الفساد.

✓ نسبة امتثال القوى العاملة التابعة للشركة 100%

● خصوصية البيانات:

- ✓ تلتزم شركة رأس الخيمة للدواجن والعلف ش.م.ع بتوفير أعلى معايير الخصوصية والحماية فيما يتعلق بجمع واستخدام المعلومات الشخصية لعملائهم، مستنديين بذلك على قوانين وأنظمة حماية البيانات المطبقة.
- ✓ تلتزم الشركة بالقواعد المتبعة بدولة الامارات العربية المتحدة فيما يتعلق بخصوصية البيانات.

● تقارير الإستدامة، ممارسات الإفصاح:

- ✓ يعد هذا التقرير هو اول تقرير للاستدامة تنشره الشركة و تعطي الإدارة الأولوية لتطوير التقرير بشكل مستمر للوصول الى أفضل المعايير المطلوبة والإستناد الى المبادرة العالمية أو المبادرات المعتمدة لدى دولة الإمارات العربية المتحدة وإعتمادها من اطراف أو مكاتب معتمدة حتي تستطيع الشركة التأكد من مؤشرات الأداء الرئيسية.

● المصادقة الخارجية:

تخضع شركة رأس الخيمة للدواجن والعلف ش.م.ع لعدد من عمليات التدقيق و المصادقات الخارجية للتحقق مما يلي:-

1. ISO 14001.2015 نظام إدارة البيئة.
2. مختبر بلدية رأس الخيمة لمطابقة منتجات قطاع الدواجن.
3. مختبر بلدية الفجيرة لمطابقة منتجات قطاع الدواجن.